



# INFORME DE sostenibilidad 2023

one

Inversión social  
para un futuro mejor

# Contenido

Mensaje de la Presidenta Ejecutiva	3
Mensajes de nuestros aliados	5
Números relevantes	7
Indicadores de gestión	8

## Estrategia de sostenibilidad

Origen de la estrategia	11
Grupos de interés priorizados	12
Asuntos de interés	13
Materialidad y ODS	14
Líneas estratégicas	15

## Gobernanza

Equipo	16
Somos parte	17
Alianzas	18
Apoyos	19
Resultados destacados	20
Presentes en medios de comunicación	34
Índice de contenidos GRI	35
Situación jurídica	36



# Reivindicamos la incertidumbre y abrazamos los cambios

Durante 2023 cumplimos 5 años trabajando por el desarrollo social, identificando proyectos y aliados que día a día transforman realidades en el territorio; y buscando mejorar la calidad de vida de quienes lo habitan.

Terminamos un ciclo siendo Fundación Viva, nos despedimos de la aerolínea que fue nuestra aliada aterrizando con oportunidades en diferentes regiones del país; y tomamos impulso para llegar más lejos ahora siendo **ONE** Inversión Social. Sin duda fue un periodo de cambios, pero también aceleramos para comenzar con fuerza este nuevo periodo.



**Mónica Gil C.**  
Presidenta Ejecutiva

Adaptamos nuestra estrategia hacia donde el sector social más lo requiere: la **inversión de impacto a través del llamado capital catalizador**. Estamos hablando de aportes pacientes y tolerantes al riesgo, más flexibles que el capital convencional, que amplía las oportunidades, fortalece las comunidades e impulsa la innovación que beneficia tanto a las personas como al planeta.

2024 será el año en el que esperamos **consolidar nuestro modelo** de Inversión Social, basados en muchos de estos conocimientos, pero también confiando en que será posible unir más esfuerzos, juntar recursos y lograr, con diferentes aliados, **multiplicar el impacto**. Aspiramos ser parte activa de una nueva forma de desarrollar obras sociales más eficientes y capaces de sustentarse en el tiempo; nuestra meta es fortalecernos como un puente entre quienes pueden aportar y quienes están llevando a cabo transformaciones tangibles a través de proyectos e iniciativas. **Juntos somos agentes de cambio.**

Cada día somos más conscientes y trabajamos con mayor dedicación por hacer aportes estratégicos que contribuyan de manera significativa al desarrollo sostenible y la superación de las desigualdades. Los indicadores y los reportes de impacto tendrán que estar *sine qua non* en todas las rendiciones de cuentas ante nuestros diferentes grupos de interés.

Sumar a otros también será siempre un reto constante en este nuevo modelo, porque cada vez estamos más convencidos: solo colaborando logramos cambios sistémicos. **¡Todos somos uno!**

Olvídate de quienes tratarán de poner trabas, de quienes son cínicos y dicen que lo que haces no cambiará nada, o que las cosas no pueden cambiar. Y recuerda siempre que para muchas personas vulnerables, tus esfuerzos diarios son vitales y les aportan una esperanza muy necesaria.

*Dr. Declan Ryan*  
Fundador  
One Foundation

# Juntos hacemos parte



# del cambio



**Sara Calvo**  
CEO y cofundadora  
Minca

One se ha desarrollado notablemente en el último año, marcando una diferencia sustancial en términos sociales y ambientales. Es una organización innovadora y creativa, comprometida con empoderar a otras entidades no solo proveyéndoles recursos, sino enseñándoles a ser autosuficientes, lo cual genera un impacto sostenible a largo plazo. Ha sido y es un honor colaborar con ellos en el impulso de proyectos y organizaciones sostenibles.



## Mireille Girard

Representante  
ACNUR Colombia

Gracias a la contribución de One Inversión Social en 2023, ACNUR Colombia fortaleció su respuesta humanitaria en alojamiento temporal para la población refugiada y migrante venezolana en La Guajira.

De igual manera, se apoyaron actividades de integración socioeconómica tanto para la población venezolana con vocación de permanencia en el país, como para la comunidad de acogida en Antioquia y Eje Cafetero.

El apoyo de nuestros donantes es fundamental para brindar una rápida y adecuada atención humanitaria de emergencia, así como para facilitar procesos de integración de refugiados y migrantes en el país.

Gracias a esta alianza fortalecimos la Escuela Móvil de Barismo y nació **One Forest**, un hito emocionante en nuestro camino juntos. Compartimos el propósito de transformar las vidas de jóvenes en situación de vulnerabilidad a través de una educación de calidad en café y habilidades para la vida.

Con **One Forest** no solo ampliamos las oportunidades de desarrollo profesional, sino que también fortalecemos nuestros esfuerzos para mejorar la empleabilidad de los jóvenes. Juntos estamos creando un camino hacia un futuro más prometedor, ofreciendo a los jóvenes las herramientas y la confianza para forjar proyectos de vida desligados de la violencia.



**Lucas Velilla**  
Director Fundación  
Juguemos en el Bosque

# # # Números Relevantes

Contribuciones  
2,472,559,489  
COP

Raciones  
alimentarias  
entregadas  
9,555

Horas de  
voluntariado  
3,387

Personas  
impactadas  
70,375

Kilos de  
alimentos  
transportados  
4,700

Horas de lectura  
promovidas en  
vuelo  
5,722

# Indicadores de gestión

**Nos enfocamos en la educación** pertinente para la empleabilidad, impactamos cerca de **13 mil personas** con iniciativas educativas. Fortalecimos sus capacidades técnicas y blandas con cerca de 4 mil horas de formación, asesoría y orientación.



**Le apostamos a la cultura**, contamos con **10,982 asistentes** en más de **150 eventos** encaminados a la formación de público y la democratización de este tipo de actividades, apoyando cerca de **1,000 artistas**, el **90% de ellos independientes**.







Con grandes alianzas **alcanzamos más de 1,000 empleos** generados, beneficiando a diferentes grupos poblacionales vulnerables como migrantes, madres adolescentes, pospensionados y jóvenes en restablecimiento de derechos.



**Promovimos el emprendimiento social** junto al periódico Q'Hubo y la Universidad Cooperativa, convocando alrededor de **1,700 negocios sociales** con mayor impacto en la región. Cerca de 575,000 lectores conocieron sus iniciativas.

Acompañamos a **15 líderes** de organizaciones sociales por medio de **260 horas de asesoría** estratégica para la sostenibilidad. Guiamos a 30 colaboradores más en temas financieros, de comunicaciones, medición de impacto, liderazgo y modelo de negocio.





Hicimos parte de **9 comités o juntas directivas** para generar un ecosistema social más fuerte y con nueva perspectiva de triple impacto.

Demostremos que **Todos Somos Uno** articulando nuestra gestión con el aporte de **2,000 personas** y más de 7 grandes organizaciones locales e internacionales que han apoyado directamente a los proyectos que acompañamos.



Conoce la metodología que dio origen a los temas prioritarios y las líneas de trabajo que componen nuestra

# Estrategia de sostenibilidad



## Objetivo

Aspiramos ser parte activa de **una nueva forma de desarrollar obras sociales**, más eficientes, capaces de sustentarse en el tiempo y **multiplicar su impacto positivo**.

Impacto social



Impacto económico



Impacto ambiental



# Grupos de interés prioritizados

Los grupos de interés seleccionados fueron aquellos que representaron la mayor calificación en los criterios de influencia y dependencia descritos anteriormente.



# Asuntos de interés

De común acuerdo con los directivos de ONE y teniendo en cuenta la misión, visión y valores, las tendencias del mercado y los asuntos que son más relevantes para el segmento que se quiere impactar, se priorizaron **13 asuntos para la consulta**, de los cuales 2 corresponden al componente económico - estratégico, 5 al componente ambiental y 6 al componente social - comunitario. A continuación, el detalle de cada uno:



## Ambientales

Economía circular

Turismo sostenible

Adaptación y resiliencia climática

Agricultura y desarrollo rural

Conservación de la biodiversidad



## Sociales

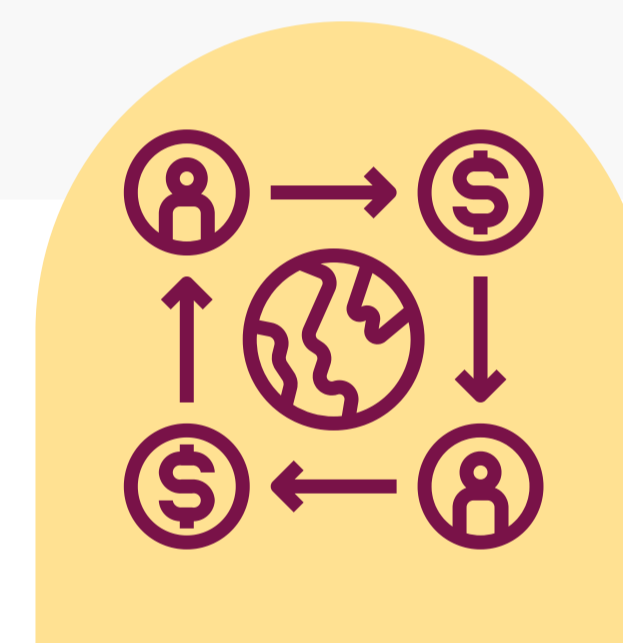
Inclusión y diversidad

Educación y desarrollo de habilidades

Salud, bienestar y nutrición

Derechos humanos y relaciones comunitarias

Lucha contra la pobreza



## Económicos

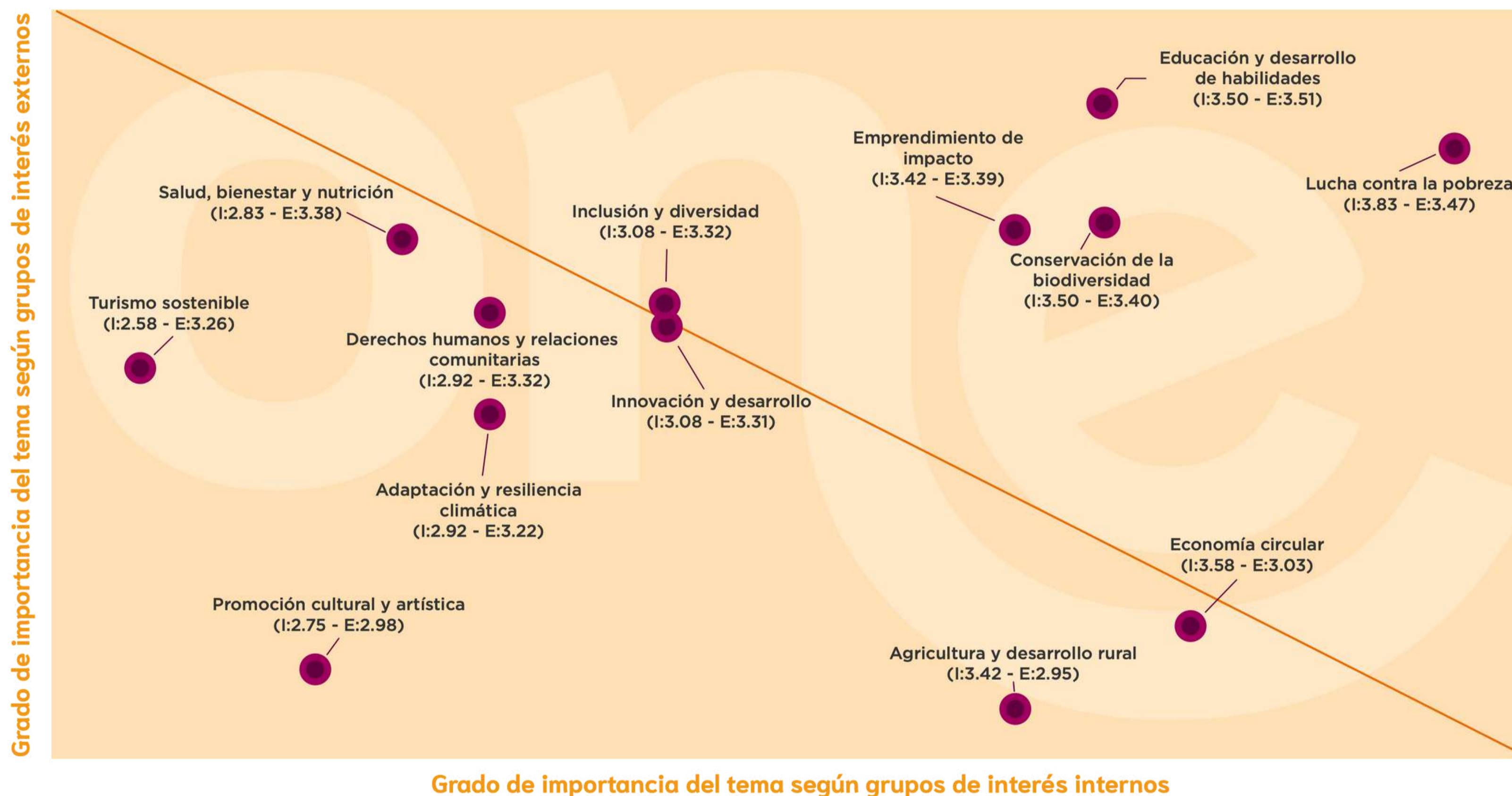
Innovación y desarrollo

Emprendimiento de impacto

# Materialidad

El punto donde coinciden las expectativas de los grupos de interés priorizadas y las de la organización, se convierte en el foco de la materialidad. Es allí donde se determinan los asuntos materiales y se deberá establecer un enfoque de gestión para construir la columna vertebral de la estrategia de sostenibilidad y el reporte.

## Matriz de materialidad



## Nuestros ODS



# Líneas estratégicas

Los asuntos materiales representan una integralidad al tener un enfoque estratégico – económico, ambiental y social. Esta definición permitirá a ONE enfocarse en los temas que generan mayor impacto y brindar información clave para la toma de decisiones.



Los resultados obtenidos permiten enriquecer la visión a futuro de ONE y continuar alineando la estrategia, pensar y actuar teniendo en cuenta a todos los grupos de interés.

Este ejercicio cobra relevancia para continuar comunicando y rindiendo cuentas de una manera transparente y cercana, además de ser una fuente de información valiosa que nos permitirá plantear retos que maximicen el impacto positivo en las comunidades mientras aseguramos la viabilidad económica y así continuar contribuyendo al impulso de proyectos de crecimiento, innovación y transformación social.



# Equipo



**Mónica  
Gil**

Presidenta Ejecutiva



**Tatiana  
Vásquez**

Directora Ejecutiva



**Sara  
Gutiérrez**

Gerente Administrativa y de  
Inversión de Impacto





# Somos parte

Afiliados



Corporados



Asociados

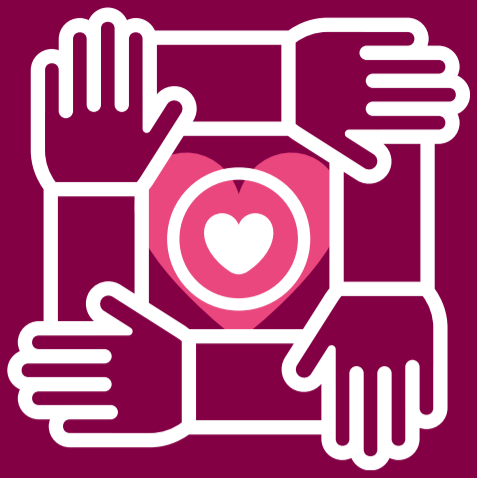


Federados



Aliados Fundadores





# Alianzas





# Nos apoyaron



**Skyports**



**Microsoft**



**Smurfit  
Kappa**

**comfama**

# Así estuvo nuestro 2023



Fue un año de transición, dejamos de ser Fundación Viva y evolucionamos nuestra estrategia y enfoque de inversión social, para verla hoy materializada en **ONE**.

**Terminamos procesos con algunos proyectos** pero seguimos valorando y cuidando nuestra relación con aliados que son potentes, continúan su trabajo y hacen una labor impecable por el desarrollo del país.

Para efectos de este reporte, **resaltamos los logros de los proyectos** en los que concentramos la mayor parte de nuestros esfuerzos.

**Proyecto:** Patios Productivos  
**Aliado:** Fundación Granitos de Paz  
**Ubicación:** Soledad y Cartagena

## EL RETO:

**Promover la seguridad alimentaria** para comunidades vulnerables de Cartagena y Soledad, en especial, mujeres migrantes o retornadas. Mejorar sus ingresos y participación en la dinámica familiar.



## LA SOLUCIÓN:

**Implementación de huertas orgánicas** en los hogares de mujeres migrantes o retornadas En Soledad fortaleciendo sus capacidades económicas, sociales, culturales y ambientales de 15 familias y una institución y especializar a 30 más en Cartagena, en la Clitoria ternatea para el desarrollo de línea comercial de productos con valor agregado.

## LOS LOGROS:

- Implementación en Soledad, Atlántico, de huertas orgánicas en sus hogares, fortaleciendo las capacidades económicas, sociales, culturales y ambientales de 15 familias y una institución educativa.
- Especialización y fortalecimiento a 30 familias en Cartagena, en la clitoria ternatea para el desarrollo de línea comercial de productos con valor agregado.
- 3,754 kilos de hortalizas producidas y vendidas como resultado de la implementación de Patios Productivos.
- 7,223 unidades de microgreens.
- 100% de los patios activos.
- 90% aumento de ventas en los últimos 3 meses.
- 49,6 kilos de rúgula baby y 55.3 kilos de microgreen comercializados como nuevos productos.
- 72,7% de la cosecha es comercializada y el 27,2% es utilizada para seguridad alimentaria. Desperdicio 0%.
- El 100% de los agricultores siembran de forma autónoma sus productos con un aumento hasta del 400% en los ingresos mensuales.
- 180 asistencias técnicas para fortalecer prácticas y capacidades de los agricultores.
- 75% de los talleres son psicosociales para fortalecer dinámica familiar y desarrollar habilidades para la vida y el empleo.
- Un 78,3% de la población beneficiaria percibe que su salud mental mejoró gracias a su participación en el proyecto.
- 72,7% manifiesta que aprendieron a gestionar sus nervios o ansiedad.

# PEDRO ZÚÑIGA

El proyecto de Patios Productivos nos ha brindado seguridad alimentaria a mí y a mi familia. Hoy tenemos la posibilidad de sembrar y consumir de los mismos cultivos, pero además vendemos y eso nos permite alcanzar el sustento diario. Tengo un sueldo mínimo vital que lo utilizo para pagar los servicios del hogar, lo que me ha dado no solo a mí sino también a mis compañeros, un impulso y mucha motivación.



**Proyecto:** Ruta del Tango, la Salsa y el Flow

**Aliado:** Balcón de los Artistas

**Ubicación:** Medellín

## EL RETO:

Apalancar financieramente y dar visibilidad a los programas y proyectos sociales de El Balcón de los Artistas, rescatando y exaltando el **potencial histórico y cultural** de la comunidad en la Comuna 3, Manrique.

## LA SOLUCIÓN:

Fortalecimiento estratégico y de capital para la Ruta del Tango, la Salsa y el Flow, un programa turístico inclusivo que busca atraer turismo responsable interesado en conocer a Medellín por medio de su historia, la cultura y el arte; y la generación de recursos propios para la financiación del modelo social.



## LOS LOGROS:

•1,383 beneficiarios entre estudiantes, comunidad aledaña y turistas.

•Promoción de la cultura y el arte para turistas. El 87%, asistentes nacionales.

•Generación de dinamismo económico del sector para más de 300 habitantes de Manrique.

•El 67% de los empleos generados son formales.

•Aumento del 305% en los ingresos generados por la Ruta en 6 meses para destinar a proyectos sociales.

•Fortalecimiento del modelo de negocio alcanzando el 65% de los ingresos de la organización que son autogenerados.

•846 estudiantes beneficiados en la escuela con los proyectos sociales, 67% de los ellos mujeres jóvenes.

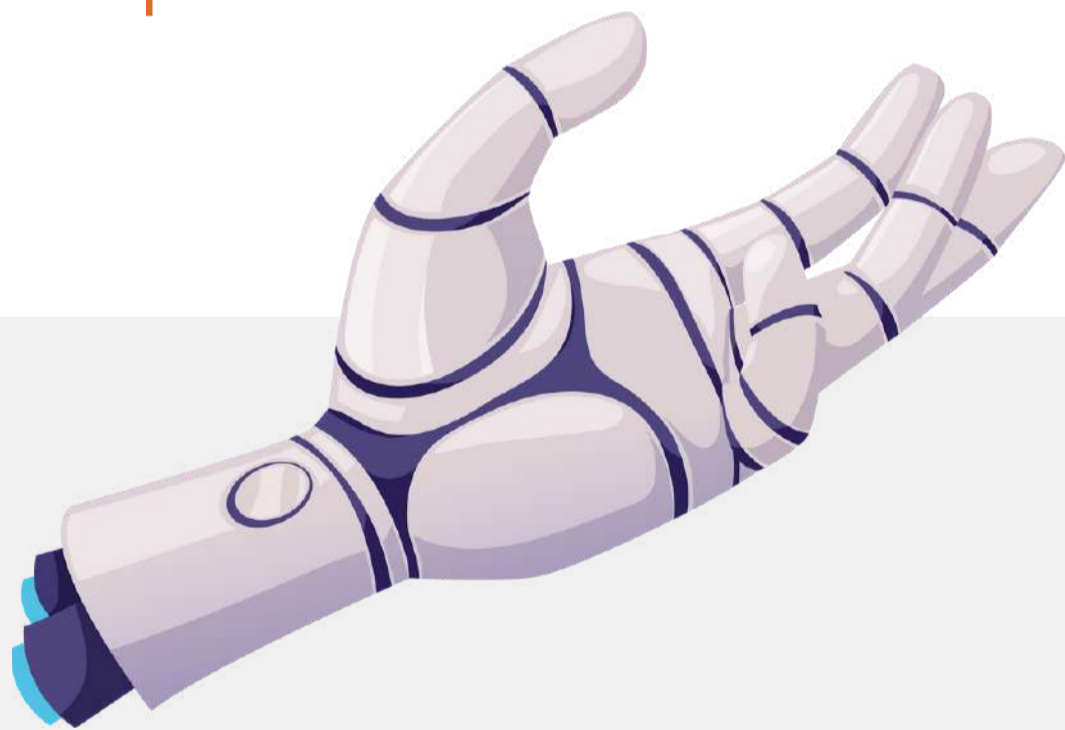
**Proyecto:** Clínicas Móviles por la Inclusión  
**Aliado:** Humanos 3D  
**Ubicación:** Nacional

## EL RETO:

Aumentar los **ingresos para financiar** la ampliación de la cobertura a beneficiarios con casos especiales y la fabricación de nuevos dispositivos de apoyo y accesorios.

## LA SOLUCIÓN:

Consolidación de la estrategia de sostenibilidad financiera con la creación de productos y servicios basados en impresión 3D como herramienta tecnológica al servicio de la sociedad, conectado con una renovación de marca y plan de comunicaciones integral.



## LOS LOGROS:

·466 horas dedicadas a investigación y desarrollo de nuevos y mejores dispositivos.

·12% de los dispositivos fabricados fueron de apoyo que responden a oportunidades comerciales.

·23% del total de dispositivos fabricados son mejoras o desarrollos.

·Consolidación de la línea de servicios educativos con más de 157 asistentes a cursos, talleres o rutas con cerca de 40 horas de formación.

·Seguimiento del 98% beneficiarios actuales con atención integral y servicio posterior a la entrega para conocer sus necesidades actuales y realizar mejoras.

·Fortalecimiento de la línea comercial de volunturismo aumentando más del 150% de turistas internacionales.

·Optimización de recursos en la reducción del tiempo de espera en un 90% y del 52% de los costos en el transporte y los impuestos de importación.



**Proyecto:** Valora tu libertad  
**Aliado:** Fundación Valora  
**Ubicación:** Medellín

## EL RETO:

**Atender a los niños y niñas en estado vulnerable** por ser hijos de padres y madres que están en prisión. Además, fortalecer capacidades laborales y sociales para asegurar una reinserción positiva de mujeres pospenadas.



## LA SOLUCIÓN:

Financiación de un entorno protector para 30 niñas y niños hijos de madres privadas de su libertad, así como para 30 mujeres pospenadas con acogida en centro de vivienda.

Promover su formación integral en competencias sociales y laborales que aseguren su capacidad de independencia económica y reunificación familiar efectiva.

## LOS LOGROS:

·Aumento del 26% en la capacidad de atención de niños y niñas; y del 482% para mujeres pospenadas.

·29% niños reagrupados con su madre/padre pospenado, el restante 71% sigue acogido en el entorno protector.

·61% de mujeres internas tiene acceso a la validación de bachillerato para aumentar su posibilidad de acceso a empleo.

·El 97% de los niños se benefició de reunificación familiar con visitas virtuales y presenciales establecidas.

·El 95% de las madres atendidas en el programa recibieron capacitación habilidades laborales en bisutería y atención al cliente.

·Más de 1,500 raciones alimentarias infantiles garantizadas.

·Aumento del 120% de oportunidades laborales para las mujeres pospenadas.

**Proyecto:** inclusión de migrantes y refugiados  
**Aliado:** Acnur  
**Ubicación:** La Guajira, Antioquia y Eje Cafetero

## EL RETO:

Aumentar la **respuesta humanitaria** y soluciones duraderas para los refugiados, migrantes y comunidades de acogida venezolanos en Antioquia, Eje Cafetero y La Guajira.



## LA SOLUCIÓN:

Brindar oportunidades duraderas a través de la estrategia *Juntos por la Inclusión* en Antioquia y Eje Cafetero, alineándonos con el Marco Estratégico y de Protección del ACNUR que permite a los refugiados y migrantes acceder a oportunidades de justicia y empleo, promoviendo la inclusión e integración de la población, el acompañamiento para el desarrollo personal y fortalecimiento de habilidades blandas.

## LOS LOGROS:

- Más de 1,000 atenciones individuales, de las cuales el 22% corresponden a orientación en procesos de regularización, 44% protección, 26% salud y 8% en educación.
- Alojamiento colectivo temporal de forma segura y digna alrededor de 3,191 personas.
- Entrega de kits de higiene personal al 100% de la población beneficiada en el CARM.
- Formación y capacitación de 3,320 personas en habilidades laborales y sociales.
- Articulación de nuevas iniciativas que permitieron el acceso a servicios financieros para 191 personas.
- Generación de empleo formal para 808 personas más.
- Apoyo para el inicio de 91 emprendimientos.

**Proyecto:** Creciendo Juntas  
**Aliado:** Fundación PAN  
**Ubicación:** Medellín

## EL RETO:

Formación socio emocional a **mujeres jóvenes**, especialmente migrantes y retornadas venezolanas, lactantes o gestantes que se encuentren en estado de vulnerabilidad para incidir en su proyecto de vida evitando embarazos subsecuentes y exposición a abusos emocionales.



## LA SOLUCIÓN:

Creación del centro para la mujer gestante y lactante *Creciendo Juntas*, que brinda acompañamiento integral a mujeres entre 14 y 28 años de edad en situación de riesgo o vulnerabilidad acentuada.

Generar procesos de integración formativa, fortalecimiento socioemocional y acompañamiento a su salud sexual y reproductiva.

## LOS LOGROS:

- 90% de las jóvenes formadas son venezolanas o migrantes retornadas.
- Articulación esfuerzos por medio de 50 horas de voluntariado brindado especialmente por población migrante para favorecer el acompañamiento emocional.
- Por cada hora de formación cultural, social y para el empleo, se garantizaron dos más de acompañamiento psicológico.

- Más de 150 horas de capacitación y formación
- Promoción del empleo formal para 23% de los beneficiarios.
- Espacio de cuidado seguro para cerca de 100 niños y niñas.

**Proyecto:** Empujón Monetario Incondicional

**Aliado:** Club 1%

**Ubicación:** Medellín

## EL RETO:

Movilizar al colectivo social para atender la pobreza extrema que afecta a cerca de 2.8 millones mujeres en el país.



## LA SOLUCIÓN:

Fortalecimiento financiero y estratégico de una startup social para llevar a mujeres fuera de la trampa de la pobreza con un empujón monetario incondicional que se traduce en la entrega de \$300,000 mensuales de renta básica.



## LOS LOGROS:

·Entrega de renta básica a 53 mujeres, destinada por ellas mismas así: 28% alimentación, 18% generación o desarrollo de emprendimiento, 16% ahorro y 15% en apoyo a sus hijos.

·Más de 350 socios articulados al proyecto.

·Renta básica para el 21% de las beneficiarias como único ingreso percibido.

·85% de eficiencia al entregar en la entrega directa a los beneficiarios.

·Se garantizó el 100% de entregas a tiempo

·59,5% de las beneficiarias están desempleadas, el 18,9% se enfocan en un emprendimiento y el 13% está en empleo informal.

# KAREN MOSQUERA

“Cuando fui elegida como beneficiaria sabía que eso significaba una mejora en la calidad de vida para mí y mi familia.

Con el primer aporte compré uniformes del colegio a mis tres hijos, con el segundo arreglé mi lavadora y ahora tengo una meta de ahorro para comprar mi casa propia. Soy una madre que quiere ser inspiración para mis hijos, guiarlos y enseñarles que todos los días se pueden aprender cosas nuevas y que sí hay oportunidades para nosotros.”



**Proyecto:** Hechos a Pulso

**Aliados:** Universidad Cooperativa de Colombia y periódico Q'Hubo

**Ubicación:** Medellín

## EL RETO:

Otorgar a **emprendimientos sociales** el acceso a formación, capacitación empresarial, además de servicios publicitarios efectivos para promover negocios de alto impacto.



## LA SOLUCIÓN:

Lanzamiento de una convocatoria de historias de alto impacto desde el emprendimiento social para contarlas por medio de las plataformas de comunicación del periódico **Q'Hubo**.

Fortalecer sus habilidades empresariales con educación de alta calidad de la Universidad Cooperativa de Colombia, a través de cursos y clases dirigidas a los negocios sociales.

## LOS LOGROS:

- 1,700 emprendimientos convocados.
- 575,272 lectores del medio impreso pudieron conocer los emprendimientos sociales de alto impacto.
- Alcance promedio en redes de 14,000 personas para las pautas de los emprendimientos.

200 horas de consultoría y acompañamiento a los emprendedores sociales para fortalecer su estrategia y operación.

•Formación de alta calidad con alrededor de 800 horas de diplomado enfocado en habilidades empresariales y sociales.

**Proyecto:** Parque Santuario Los Flamencos – Turismo sostenible

**Aliado:** Animal Bank

**Ubicación:** La Guajira

## EL RETO:

Desarrollar **procesos ecoturísticos** de las comunidades indígenas presentes en el Santuario de Fauna y Flora Los Flamencos para aumentar la capacidad de generación de ingresos propios sin causar un efecto adverso en la conservación del mismo.

## LA SOLUCIÓN:

Desarrollar un modelo operativo ecoturístico con la comunidad indígena Kalekalemana, presente en el santuario.

Garantizar el cuidado ambiental del parque por medio de la firma de un acuerdo de conservación y a su vez, generar desarrollo económico para los residentes.



·Formación en turismo, con más de 300 horas, a 24 líderes de la comunidad Kalekalema. El 48% de ellos, son mujeres.

·18 encuentros de formación, 1 curso de avistamiento de aves.



## LOS LOGROS:

- Aumento del 58% de atención de turistas recibiendo en promedio 5 turistas diariamente.
- 17% turistas internacionales.
- Reafirmamos el cuidado de la biodiversidad por medio de la firma de un acuerdo de conservación que cuenta con Parques Nacionales como garante de cumplimiento.
- 650 plántulas nativas sembradas.

**Proyecto:** Todos Somos Uno por la Cultura

**Aliados:** Museo de Arte Moderno de Medellín, Fundación 1+1 y Ballet Metropolitano de Medellín

**Ubicación:** Medellín

## EL RETO:

Promoción y **democratización de la cultura** en la ciudad de Medellín.

## LA SOLUCIÓN:

Articulación de organizaciones culturales para generar acciones de formación de público, educación y democratización de la cultura en diferentes espacios de ciudad.



## LOS LOGROS:

- 80% de actividades gratuitas.
- Más de 5,000 asistentes.
- 26% crecimiento de asistencia a los eventos.
- Más de 10 visitas comentadas a museos e instalación de 20 equipos de audioguías durante las visitas comentadas para la formación públicos diversos.







# EMILY BÁEZ

“ Soy de Caracas, Venezuela y pertenezco al Ballet Metropolitano de Medellín (BMM). Me desempeño como bailarina principal y realmente la danza es parte fundamental de mi vida. He aprendido que la disciplina, la motivación y la pasión, son primordiales para llegar al lugar en el que me encuentro. Agradezco esta oportunidad de pertenecer a la compañía, de tener la ayuda y capacitación de aliados y personas estratégicas que se unen en el propósito de fortalecer procesos como el mío. ”

**MARCAS HABLAN** **one** **400** TONELADAS DE AYUDA HUMANITARIA Y MÁS DE 600 MIL PERSONAS IMPACTADAS.

### One Inversión Social cambió la vida de los colombianos

ANTES CONOCIDA COMO LA FUNDACIÓN VIVA, ONE TIENE EL OBJETIVO DE CONSTRUIR UN FUTURO MEJOR A TRAVÉS DE PROYECTOS DE IMPACTO COMPROBADO.

Como One Inversión Social llevan poco tiempo pero tienen una trayectoria de cinco años de labores, pues antes eran conocidos como la Fundación Viva y, por supuesto, también que van con la desaparición de los niños de bajo costo. "Lo nos permitió avanzar con muchos oportunidades de inclusión, educación, ayuda humanitaria. Por mencionar solo algunos datos, transportamos cerca de 400 toneladas de ayudas humanitarias, impactamos a más de 600 mil personas y creamos el primer proyecto de becas completas para formar a los jóvenes que luego trabajaron con la serotonina. Jóvenes muy vulnerables que pudieron formarse, volver por primera vez. Cambiamos vidas y eso siempre nos llenará de orgullo", dice Mónica Mónica Gil Coca, CEO de One Inversión Social.

Hay la fundación cuenta con el apoyo económico de One Foundation, el principal benefactor que desde intenta le apuesta al desarrollo de Colombia.

En el país los retos para las organizaciones sociales son muchos. "Superar la pobreza debe ser el objetivo que nos una como sociedad y eso implica pensar en seguridad alimentaria, educación, trabajo digno. Hay muchas organizaciones que todos los días hacen un trabajo noble para afrontar esas dificultades y por eso nuestra labor es identificarlas, cómo desarrollar los proyectos y sumarles para que cada día sean mejores", explica Mónica Gil.



30 MINUTOS DE PODCAST EN OBRERO PERO TAMBIÉN EN ESPAÑOL. DICE MÓNICA GIL COCA, CEO DE ONE INVERSIÓN SOCIAL. **FOTO: CORTEZA**

## Medio: El Colombiano

revista.comfama.com



Inicio / Capitalismo Consciente / El porvenir del sector social según ChatGpt

### El porvenir del sector social según ChatGpt

COMPARTIR

Con esa información decidimos también buscar cuáles organizaciones locales ya trabajan para que esos desafíos no las tomen por sorpresa ni hagan tambalear su existencia. Encontramos tres: Makala, One y Oasis Urbano.

#### 1. One: ser sostenible para ayudar a otros

One aprendió, a través de las experiencias de otras fundaciones, que la filantropía es insostenible. Por ello, reinventó el modelo económico y se convirtió en el puente capaz de unir empresas que quieran hacer inversiones sociales con iniciativas o proyectos ya existentes, y que necesitan capital propio o de aliados benefactores.

Aíí, es autosostenible, genera recursos por cada impacto e interconexión que logra. Hasta ahora, han sacado adelante proyectos de educación, inclusión social, turismo y atención humanitaria.

## Medio: Revista Comfama

**W RADIO**

LA W RADIO

Actualidad

### One Inversión Social hará posible el sueño de cinco jóvenes de seguir estudiando

La directora ejecutiva de One Inversión Social mencionó que para ellos es una alegría darle esta oportunidad de cumplir sus sueños a cinco jóvenes colombianos.



One Inversión Social hará posible el sueño de cinco jóvenes de seguir estudiando

06:34

## Medio: La W Radio

# Índice de contenidos GRI



[CLICK AQUÍ PARA DESCARGAR](#)

# Situación jurídica

**One Inversión Social** presentó durante 2023 una situación jurídica sin novedades a mencionar y a continuación informamos sobre los siguientes aspectos jurídicos:

- No existe ninguna demanda o similar en su contra, externa o hecha dentro de la empresa.
- En cumplimiento del Artículo 47 de la Ley 222 de 1995 modificado con la Ley 603 del 27 de Julio del 2000, informamos el cumplimiento de normas sobre propiedad intelectual y derechos de autor por parte de la Organización.
- No registra obligaciones pendientes de seguridad social y aportes parafiscales.
- Dando cumplimiento a: Parágrafo 2, artículo 7, Ley 1231 de 2008, y al artículo 87 de la ley 1676 de 2013 One Inversión Social informa que no ha obstaculizado la libre circulación de las facturas emitidas por los vendedores o proveedores.
- En cuanto al Sistema General de Seguridad Social y SG-SST, la entidad cumplió satisfactoriamente.



**one**  
Inversión social  
para un futuro mejor

**www.  
somosone.  
com.co**



oneinversionsocial



One Inversión Social



oneinversocial